



[西南学院]

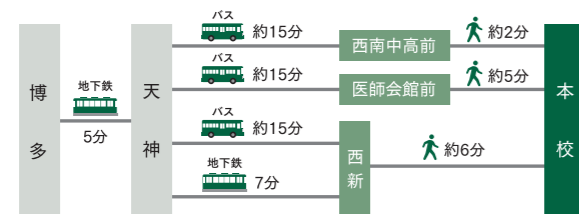
- 西南学院大学大学院
- 西南学院大学
- 西南学院中学校・高等学校
- 西南学院小学校
- 西南学院舞鶴幼稚園
- 西南学院早緑子供の園



[交通アクセス]

地下鉄 福岡市地下鉄1号線西新駅下車
 (博多駅から約13分、天神駅から約7分)
 7番出口より徒歩約6分(一部に専用通学路を設けています)

バス 西鉄バス 天神バスセンター前バス停から都市高速経由
 (乗車時間約15分)
 300、301、333系統で西南中高前バス下車
 W1、W2、302系統で
 医師会館前バス停下車、徒歩約5分



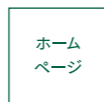
西南学院中学校・高等学校

〒814-8512 福岡市早良区百道浜1丁目1番1号
 Tel.092-841-1317 Fax.092-845-6295
<https://hs.seinan.ed.jp/>



西南学院中学校・高等学校

School Guide 2025





Seinan, Be True To Christ



西南よ、キリストに忠実なれ

もし西南にしてあなたが育て給うところのものならば、
われらの眼を速やかに開いて、これを閉鎖せしめ給え。
もし、あなたが育て給うものならば、願わくはこれに水を注ぎ給え。

創立者 C.K.ドージャー
(1879~1933)

1879(明治12)年に米国ジョージア州ラ・グレインジュの町で生まれ、13歳でバプテスマを受ける。マーサー大学、南部バプテスト神学校を卒業後、1906(明治39)年9月、妻モード・パークを伴い、宣教師 J.H.ロウ夫婦とG.W.ボールドン夫婦らと共に南部バプテスト連盟外国宣教局(ミッション・ボード)の宣教師として来日し、宣教活動を始める。
1916(大正5)年4月、「私立西南学院」を創立。1917(大正6)年から1929(昭和4)年まで第2代院長として学院の発展に心血を注いだ。

西南学院の使命

学校法人西南学院は、「キリストに忠実なれ」の建学の精神に基づいて、真理の探究および優れた人格の形成に励み、地域社会および国際社会に奉仕する創造的な人格を育てることを使命とする。

4つのL

建学の精神である「西南よ、キリストに忠実なれ」という言葉は、
Lで始まる4つの英単語を用いて表されます。



西南学院 校歌

作詞/水町義夫 作曲/島崎赤太郎

- 岸を洗う 紺碧の波
松の緑 青春の色
希望の輝 学院の誇りこれ
西南 西南 若き西南
- 理想に燃ゆる 子等が仰ぐ
筑紫の空 高く清し
光明と生命と 学院の望みこれ
西南 西南 愛の学園
- 遥けきかな わが行く道
さあれ友よ 使命重し
起てよ勇ましく 学院の若き子等よ
西南 西南 永遠の学院

未来の自分へ備える時

変化を恐れず前へ

1916年の開学以来、西南学院からは多くの卒業生が巣立ち、社会で活躍してきましたが、新しい時代を切り開き、これからの社会を築いていくのは若い皆さんです。この西南学院で、己を見つめ将来の自分を豊かに形成していきましょう。

中学校・高等学校時代というのは、青年期にあたり、子供から大人へと大きく成長していく変化の時期です。変化をするということは、身体的にも精神的にも一時的に不安定な状態を経験することですが、それは個性豊かな自己を形成し大人へと成長するためのチャンスでもあります。たとえば前へ歩くことを考えてみてください。歩くということは、一瞬バランスを崩し前に倒れ込むこと、そして次の瞬間に足を大地にしっかりつけて体を支え、安定を取り戻すこと、この繰り返しによって人は前進することが出来るのです。

青年期は抽象的な言語能力が飛躍的に発達する時期です。学校で提供される各教科は、先人たちが獲得してきた生きる知恵を言語化して、分野ごとの知識にまとめあげたものです。それらの修得にはたゆまぬ努力が欠かせないことは言うまでもありませんが、十分な修練を積むためには、良き教師、良き仲間、良き環境も必要です。西南学院はそれらを用意して皆さんを待っています。

また、若い時に豊かな人間性の基礎となる価値観を身につけることも大切です。なぜなら、人は価値あるものを追い求めて生きて行くからです。聖書をはじめ先人たちが後世に遺した多くの珠玉の言葉に触れ、心にしっかりとめておいて下さい。たとえすぐにはその言葉の意味が実感できなくても、それらは一人ひとりの心の中で発酵し熟成して、人生の歩みの中で皆さんの人格を形成していくことでしょう。

最後に皆さんに聖書の言葉をおくります。

「わたしたちは知っているのです、苦難は忍耐を、忍耐は練達を、練達は希望を生むということを。希望はわたしたちを欺くことはありません。わたしたちに与えられた聖霊によって、神の愛がわたしたちの心に注がれているからです。」

(ローマの信徒への手紙 5章3～5節)



西南学院 院長
今井 尚生

本校の教育がめざすもの

今や私たちは、IoT、AI(人工知能)、ビッグデータ等の先進技術を活用することで、モノやサービスを提供する新しい時代、“Society 5.0”を迎えようとしています。教育現場においても、国家、地域、年齢、性別、言語等を超えた、多様な価値観に対応できる人間の育成が求められています。

1916年の創立以来、西南学院では一貫した教育理念に基づいた教育が行われてきました。創立者C.K.ドージャー師の遺言であると同時に西南の建学の精神である“Seinan, Be True to Christ.”(西南よ、キリストに忠実なれ)という言葉は、西南の教育の根幹となっているものです。この言葉は、実に多様で豊かな意味を持ち、いつの時代においても柔軟に適應できる人生の指針を示してくれます。

本校では、建学の精神を受け、聖書の教えに基づいて次の4つの教育目標を掲げています。

- (1) かけがえのない“Life(いのち)”を大切にする
- (2) “Love(聖愛)”の実践を通して、隣人に仕える
- (3) “Light(世の光)”として、平和構築に貢献する
- (4) 真理を探究し、真の“Liberty(自由)”を得る

さて、“Society 5.0”時代の中心的存在となるAIの“I= Intelligence”ですが、日本語の「インテリ」に關係する語です。その語源は、“inter”(物と物との間)と“legere”(読む)という二つの動詞が合成された単語です。それは目に見える事象の背後に秘められている目に見えないものを見抜く能力を意味します。つまり、「インテリ」とは「間を読む人」という意味になります。これこそが“intelligence”(知性)の正体というわけです。

本校の4つの教育目標は、確かに方向性はあるものの、具体的な答えが見えてこないものに思えるかもしれませんが、しかし、目に見えないものを読み取る力、想像する力、思いやる力へと方向づけられる学びこそ本当の学びであり、その力を身につけた人間こそ真の「インテリ」と言えるのではないかと思います。

「わたしたちは見えるものではなく、見えないものに目を注ぎます。見えるものは過ぎ去りますが、見えないものは永遠に存続するからです。」

(コリント二4章18節)

Welcome to Seinan! 西南へようこそ!



西南学院中学校・高等学校 校長
早川 寛

未来へと 引き継がれる歴史 今も生き続ける 創立者のスピリット

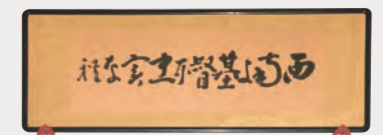
西南学院は1916(大正5)年、米国南部バプテスト派の宣教師であったC.K.ドージャーによって創立されました。創立に尽力した日米の關係者すべての祈りは、日本の青少年がキリスト教精神を基盤とした高潔な人格を持った人間に成長することでした。昭和に入って時代の流れは激しく揺れ動きました。西南学院も嵐の時代の中で、幾度か危機に直面しました。しかし、創立者C.K.ドージャーの遺言「西南よ、キリストに忠実なれ」(Seinan, Be True to Christ)に示されている教育理念は揺らぐことなく後継者たちに受け継がれ、今日に至っています。



西南学院本館(赤レンガチャペル)の定礎式(1920年)



旧西新校舎(1950年代)



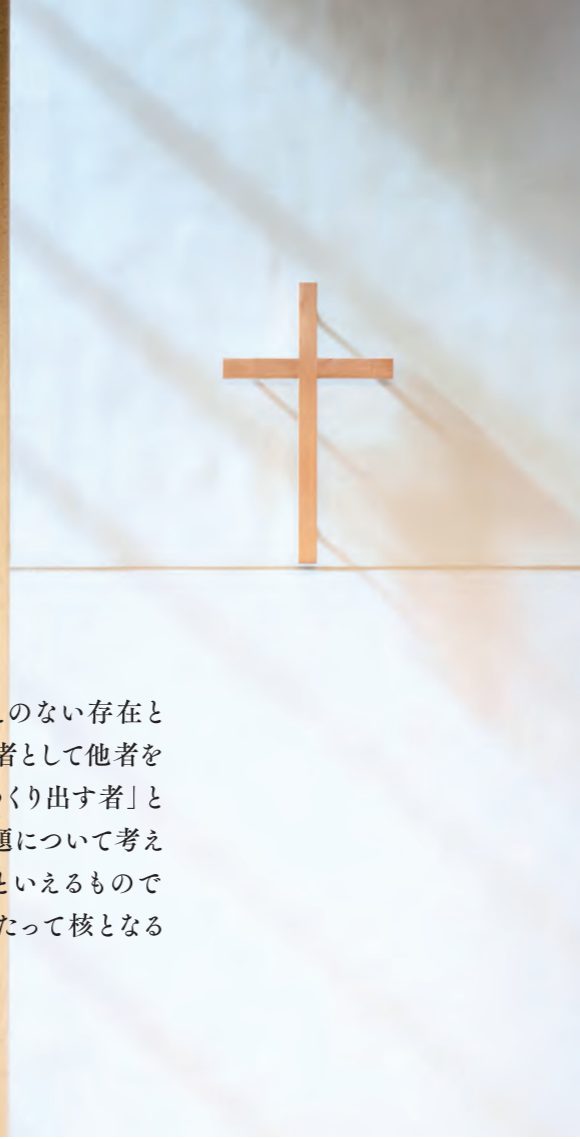
キリスト 下瀬加守の書
『西南よ基督に忠実なれ』

本学院創立時に福岡バプテスト教会の牧師を務めていた下瀬加守の書。この扁額はもともと赤レンガチャペル(現大学博物館)の壇上正面に掲示されていました。現在は、中学校長室入口に掲示されています。

<p>● 1916</p> <p>2月 米国南部バプテスト派の宣教師であったC.K.ドージャーが創立者となり私立西南学院(旧制中学)を創立。 場所は「福岡市大名町105番地」(現:中央区赤坂1丁目)</p> <p>4月 開校式および第1回入学式挙行(入学者104名)</p>	<p>● 1918</p> <p>1月 福岡市外(早良郡)西新町189番地(現:西新校地)に移転</p>	<p>● 1921</p> <p>3月 西南学院本館(赤レンガチャペル)完成(現:大学博物館)</p> <p>4月 高等学部(現:大学)創設</p>	<p>● 1947</p> <p>4月 新学制施行により西南学院中学校(男子校)開設</p>	<p>● 1948</p> <p>4月 新学制施行により西南学院高等学校(男子校)開設</p>	<p>● 1994</p> <p>4月 高等学校が男女共学校へ移行</p>	<p>● 1996</p> <p>4月 中学校が男女共学校へ移行 中学校高等学校一貫教育開始</p>	<p>● 2003</p> <p>2月 百道浜新校舎完成</p> <p>4月 百道浜新校舎での授業開始</p>	<p>● 2006</p> <p>5月 赤レンガチャペルが大学博物館(ドージャー記念館)として開館</p>	<p>● 2014</p> <p>4月 西南学院小学校からの生徒受け入れ開始</p>	<p>● 2016</p> <p>4月 創立100周年を迎える</p>
---	--	--	--	---	---	--	---	---	--	---

建学の精神
YouTubeは
こちらから





【聖句】

自分自身を愛するように
隣人を愛しなさい

(新共同訳 レビ記19章18節)

西南学院の教育の土台は聖書です。「一人ひとりかけがえのない存在としての価値が与えられている」ことを知り、神に愛されている者として他者を尊重し、喜びや悲しみに共感して生きる「新しい人」「平和をつくり出す者」となることを目指しています。自分を見つめ、世界・社会の諸課題について考えるチャペルや聖書の授業は西南の特徴であり、使命・生命といえるものです。多感な時を生きる皆さんが、自分に問いかけ、生涯にわたって核となるものとの出会いを体験してほしいと願っています。

キリスト教教育は、知識の修得だけでなく
ともに生きる命と社会を幸せにするために生きる心、姿勢を育みます。

人権・「同和」教育と平和教育

自分自身を愛するように隣人を愛する「真の隣人」となることを願い、年に2回行われる特設授業で、人権にかかわる諸課題を学びます。社会に存在する差別を見抜き、許さない心と姿勢を育てることは、多文化共生社会に生きる地球人・国際人の大切な課題です。



中学3年次沖縄修学旅行 戦時中避難場所として使われたガマ(自然洞窟)に入り(左)普天間飛行場の敷地に囲まれた佐喜真美術館では館長の話をお聴き(右)



ボランティア活動

クリスマスには西新での街頭募金、3月には震災忘れない募金を実施しています。「いのち」のつながりや支え合いを知り、それぞれに与えられている賜物を周囲の方々のために用いる機会です。クラス・学年を超えた有志が集まり、机上では得難い貴重な体験・学びを与えられています。2023年度は、中学生徒会主催で、UNIQLOの服のチカラプロジェクトにも参加し、3600枚の子ども服を回収し、必要な場所に届けることができました。(写真左)



UNIQLO 服のチカラプロジェクト



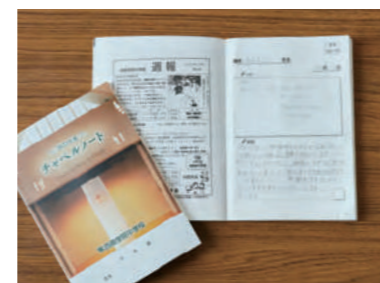
クリスマス街頭募金



チャペル

毎週の講話と感想を書き留める
「チャペルノート」

心に蒔かれる多くの種が、人生の困難にも意味を見出し乗り越える力、他者を慰め励ます言葉など多くの実をもたらします。毎週1ページずつ刻まれていくノートは人生の基礎づくりに取り組んだ歩みの記録となり、生涯にわたるかけがえのない財産となります。



毎週1回、中学校では全校生徒が、高校では学年ごとに一堂に会し、チャペルで礼拝を行います。神に愛され・生かされている自分に気づき、生き方を考える場です。生徒・教師が讃美歌を共に歌い、祈ることにより、神の前にひとつになる時間です。

聖書の授業



中村哲先生についてのレポート



聖書をマンガに

聖書は全学年必修の科目です。聖書やキリスト教の価値観・倫理観を学びます。個人や社会のあり方を考え、自他のいのちに対するセンスを磨き、判断力を育てます。

ミッションウィーク

年に2回(5月・11月)、飢餓や紛争、生活困窮者支援など現代社会の諸課題に最前線で取り組んでおられる講師をお招きして特別礼拝を行います。講師のメッセージには自分のミッション(使命)を考えるヒントや問いかけ、励ましが満ちています。



講師 奥田 知志氏

教室礼拝



朝のひと時、心を静め聖書を開き祈ります。友だちや社会について考える経験・習慣が多くの人々と共に生きる自分を見つめ、他者を思いやる心を育てます。

生徒の感想文より

『「おまえはだれだ」この答えは簡単に見つけれないと思います。だからこそ、西南にいる間やいつも自分に問いかけることで自分の「使命」も見つかると思います。いろんなことに興味を持って究めることを大切にして、土台をつくっていきたくです。西南にはいろんなことがあります。一つ一つのチャペルの時間を大切にして、自分をもっともっと見つけていきたくです。』

クリスマス

クリスマスは、イエス・キリストの降誕を喜び、思い新たに神の愛を感じ、他者への愛をあらわす大切な祝祭です。心を合わせて「本当のクリスマス」の意味を考えます。



6年間だからこそ、西南だからこそ

校舎も教師集団も中高一貫。一つの繋がりの中で長期的な指導がなされます。6年間の学びから生まれる時間の余裕は、単に「授業の先取り」のためだけではなく、「より深く理解するため」に活用します。キリスト教を礎とした人格教育や丁寧な学習指導、多彩なクラブ活動やボランティア活動を通して、人生の土台を形成。真の学びは人を自由にし、自立を促します。一貫教育を25年以上続けてきた西南だからこそできる教育です。

学習指導の 基本方針

- 神から授けられた賜物(能力・個性)を最大限に伸ばし生かす
- 真理を探究する心を養い、主体的に学び続ける力を育てる
- 地域・国際社会に奉仕するための幅広く創造的な学びを支援する



西南の一貫教育が目指すもの

創立以来の自由で自主性を尊ぶ校風の中で、知識面だけに偏ることのない、自ら学び考える力を養います。密度の高い授業と学習支援、そして「世界の平和を創る人格」を育て、「神から授けられた賜物(能力・個性)を最大限に伸ばし生かす」ための総合的な学びを効果的に組み合わせることで、確かな学力と幅広い視野を培います。あらゆる面で「質の高い教育」を実現するため、教育内容を絶えず見直し、その刷新に取り組んでいます。

西南で叶える、それぞれの進路

西南の進路指導は一人ひとりの能力・可能性を最大限に発揮できることを目指すものです。毎年、多くの生徒が志望する大学に合格しています。また推薦制度には西南学院大学への推薦や、他大学からの指定校推薦などがあります。西南の教育の特色を活かし、生徒それぞれの進路を実現しています。

過去5か年の主な合格大学について詳しくは29・30ページ参照

推薦入学制度について詳しくは21ページ参照

大学合格状況

過去5か年の主な合格大学

国立大学

東京大、京都大、大阪大、北海道大、東北大、神戸大、九州大、九州工業大、福岡教育大、熊本大、長崎大、佐賀大、鹿児島大、宮崎大、大分大 など

公立大学

東京都立大、大阪公立大、福岡女子大、北九州市立大 など

私立大学

早稲田大、慶応義塾大、上智大、国際基督教大、東京理科大、青山学院大、立教大、明治大、中央大、法政大、同志社大、関西学院大、立命館大、関西大、西南学院大、福岡大 など

2024年度入試

文系・理系の合格者割合

国公立準大学 (合格者総数 92名)

理系 77% 文系 23%

私立大学 (合格者総数 816名)

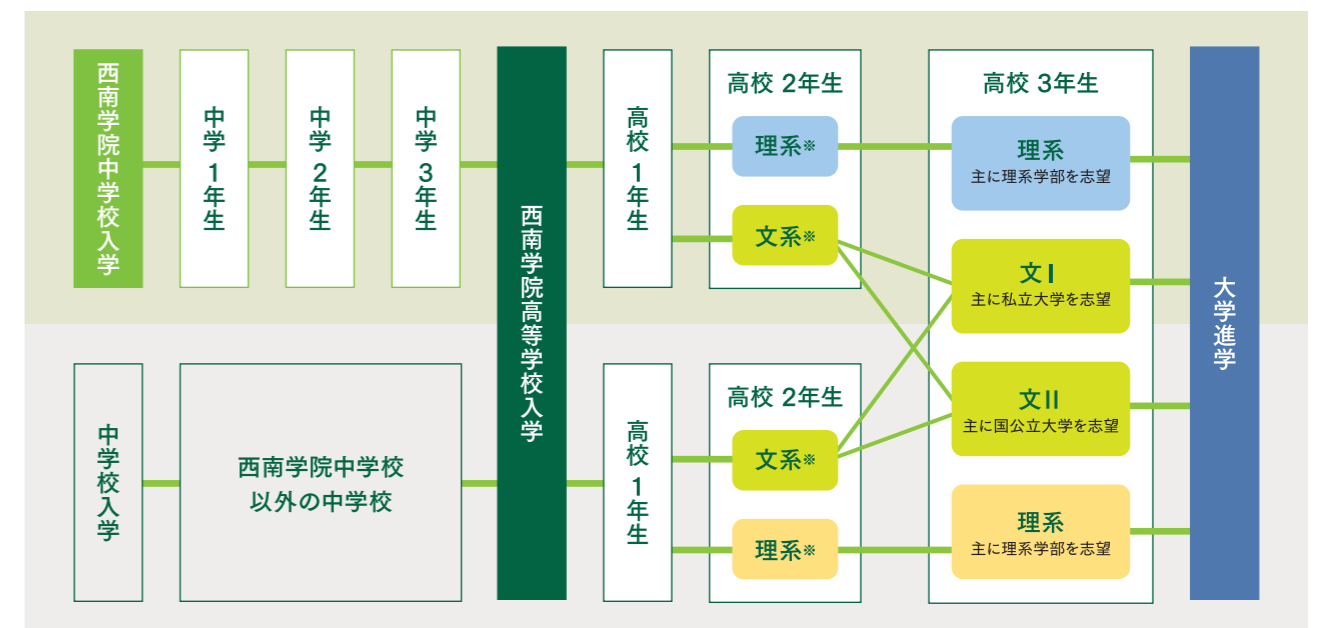
理系 38% 文系 62%

合計比 (合格者総数 908名)

理系 42% 文系 58%

西南学院中学校・高等学校6年間の学び

原則として西南学院中学校からの入学者(一貫生)と、他の中学校からの入学者(一般生)の混成クラスは編成しません。ただし、高校3年次に文系クラスでは混成クラスを編成することがあります。



※文系・理系について 文系:法学部、文学部、商学部、経済学部などを志望 理系:医学部、歯学部、薬学部、工学部、理学部、農学部などを志望



西南学院中学校の取り組み

いずれの教科も生徒たちが主体的に学習に取り組めるように工夫しています。

数学 | カードや立体パズル、画像を用いて視覚的・感覚的に数学への理解を深めます。



英語 | 中学1年次から全生徒が、オンラインでネイティブ講師による1対1の英会話レッスンを受けます。



社会 | 生徒たち自身が考え、意見を交わす場を提供しています。



聖書 | 永遠のベストセラーである「聖書」を読みながら、人間とは何か、生きるとは何か、命とは何かという大切な問いについて深く考えます。

国語 | 「ことば」は大切なコミュニケーションツール。豊かな感性を養い、論理的思考を育み、日本独自の文化を学びます。

理科 | 見て・触れて・考えることを大切にしています。顕微鏡は1人1台あります。充実した設備で、中学3年間に100回以上の実験や観察に取り組みます。

技術家庭 | 技術はものづくりと情報分野を中心に、家庭科は将来の生活で実践できるように、体験的に学習します。

音楽 | さまざまな音楽を聴き、歌い、表現します。年に1度の合唱発表会はクラスが1つになって取り組む大きな行事です。

美術 | 小学校での「表現する喜び」に加え、中学校では「想像したことを表現できるような知識・技巧」を中心に学び、表現の幅を広げます。

保健体育 | アリーナ(体育館)のスクリーンやタブレット、パソコンを利用し、生徒自ら課題を見つけ、解決する力を身につけられる学習を行います。

6年間を見据え 学びの礎をつくる 中学校のカリキュラム

中学校では中高一貫の6年間を見据えて幅広く基礎学力を習得します。基本をしっかり身につけながら個性を伸ばし、将来の可能性を大きくすることが中学時の目標です。

中学1年次から行うオンライン英会話など、能動的な学びを通して、自主的な学習習慣を身につけます。また、長期休暇中には、補習や「サマーチャレンジ」など個々の学習意欲を刺激するための学びの場があります。

サマーチャレンジについては22ページ参照

時制 | *50分授業 1週間に2日間(月曜日、金曜日)7限目(15:20~16:10)を行います。

中学1年生の 時間割例	月	火	水	木	金
8:30-8:40	礼拝・HR				
1 8:50-9:40	体育	CH	社会	書写	家庭
2 9:50-10:40	数学	社会	国語I	英語B	国語II
3 10:50-11:40	英会話	数学	体育	社会	英語A
11:40-12:20	昼休み				
4 12:20-13:10	音楽	理科B	理科A	英語A	理科A
5 13:20-14:10	聖書	国語I	数学	理科B	英語B
6 14:20-15:10	英語A	美術	家庭	体育	数学
7 15:20-16:10	国語I	帰りの会 (15:20-15:30)		特別活動	

*多くの中学校で授業時間は45分となっていますが、本校では50分授業としています。45分授業と比べ、1週間で2時間半以上の授業時間が確保されます。

授業時間数

2024年度入学生用です(週あたりの授業時間を示しています)。

	聖書	国語	社会	数学	理科	音楽	美術	保健体育	技術家庭	英語	4L学習	特別活動	合計
中学1年	1	5	3	4	4	1	1	3	2	6	1	1	32
中学2年	1	4	3	5	4	1	1	3	2	6	1	1	32
中学3年	1	4	4	5	4	1	1	3	1	6	1	1	32

授業カリキュラムの中の「4L学習」は、「総合的な学習」の時間です。具体的には週1回のチャペルの時間が割り当てられています(4Lについては2ページ参照)。

○ 学習の記録

毎日の学習や定期考査前の計画を立て、それを実行できたか、フィードバックする習慣が身につきます。



○ 夏季補習

8月のお盆明けから午前中授業が始まります。

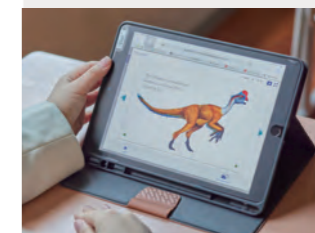
○ 朝の読書

毎週火曜日の朝、10分間読書の時間を設けています。

オンライン多読 LITERACY PRO™

アメリカの出版社 Scholastic Inc社のオンライン英語絵本多読プログラムを活用。iPadを用いて生徒たち一人ひとりのレベルにあった書籍を数多く読み進め、英語を英語のまま吸収できる環境を準備。現在約2,500冊の絵本・小説のラインナップとなっています。

『数えきれないほどの絵本が自分のiPadから読めます!アメリカの絵本だからイラストのタッチも見ごたえアリです。音声読み上げ機能付きで、リスニング力もアップ。お気に入りのプログラムです。』



中学校1日の流れ



8:20
登校

8時20分までに登校します。各方面からバス・地下鉄・自転車・徒歩で通学しています。地下鉄西新駅からは一部に専用の通学路があります。



8:30
朝の礼拝・HR

毎朝8時30分から礼拝を行います。また、毎週火曜日は朝の読書の時間にあてられています。

8:50
チャペル



毎週火曜日の1限目に、中学生全員がチャペルに集い、礼拝を行います。本校の教員や外部からお招きした講師の先生の講話を聴きます。



授業

学校生活の基本となるのが授業です。理科・技術・音楽・美術などの教科は、それぞれの特別教室で授業が行われます。

11:40
昼休み



昼休みは食堂と教室で食事をとることができます。また、図書館を利用したり、グラウンドで遊んだり、教室で会話に花が咲いたりと自由な時間を過ごしています。



12:20
授業

体育ではバスケットボールやバレーボール、ソフトボールなどさまざまな運動を行い、クラスメートとともに汗を流します。



15:30
放課後

授業を終えた生徒たちが思い思いの時間を過ごします。

※曜日により16:30放課後となります

時制 *50分授業

1週間に2日間(月曜日、金曜日)7限目(15:20~16:10)を行います。

礼拝・HR	8:30~8:40
1限目	8:50~9:40
2限目	9:50~10:40
3限目	10:50~11:40
昼休み	11:40~12:20
4限目	12:20~13:10
5限目	13:20~14:10
6限目	14:20~15:10
帰りの会	15:20~15:30

夏服

冬服



School uniform

中学校 学校行事

※昨年度実施例

4月

- 入学式 ○1学期始業式 ○対面式
- 健康診断 ○保護者説明会

5月

- 創立記念式典 ○中間考査 ○生徒面談
- クラスマッチ ○ミッションウィーク

6月

- 保護者面談
- 期末考査 ○人権・「同和」学習

7月

- 中体連大会 ○終業式
- 指定者補習

8月

- 韓国の旅 ○夏季補習
- サマーチャレンジ ○中1サマーキャンプ

9月

- 2学期始業式 ○平和学習
- 体育祭 中高初合同体育祭については26ページ参照

10月

- 中間考査 ○人権・「同和」学習
- 学年別遠足

11月

- ミッションウィーク ○期末考査
- 読書月間 ○生徒面談 ●合唱発表会

12月

- 終業式 ○冬季補習
- クリスマス礼拝

1月

- 3学期始業式 ○本校入学試験
- 進路交流会 ○平和学習

2月

- 生徒会立会演説会 ○入学説明会
- 期末考査 ○生徒面談 ●修学旅行(3年)

3月

- 修了式 ○終業式
- International Day Camp(中1~高2)
- Peace Making Program(中3~高2)

国際交流については14ページ参照



● 学年別遠足

秋の心地よい気候のなか、各学年行楽地へと出かけます。学校から離れて友人と思い思いに過ごすことで、親睦を更に深めることができます。

● 体育祭

体育祭の企画・準備・運営すべてを生徒が主体となって行います。仲間と協力して作り上げる過程でさまざまなことを学びます。



● 合唱発表会

自分たちで選んだ自由曲を、クラスで心をひとつにして「合唱」に仕上げている、発表します。当日の司会や運営も生徒が主体となって行います。



● クリスマス礼拝

クリスマスツリー点灯式やクリスマス礼拝を通して「本当のクリスマス」の意味を考えます。



● 修了式

中学校3年間の学びを修了し、卒業証書が授与されます。3年間で心も体も成長したことを振り返り、これからの高校生活に向けての思いを新たにす、大きな節目のときとなります。



● 修学旅行(3年)

中学3年次の2月に平和教育の集大成として沖縄での修学旅行を行います。見て、聴いて、改めて平和について考える機会です。また現地での民泊や観光地見学を通して沖縄の文化も体験します。

学校紹介
YouTubeは
こちらから



▶ 部活動紹介
YouTubeはこちらから



運動部				
硬式テニス部 (男子部のみ)	バスケットボール部 (男子部のみ)	バレーボール部 (女子部のみ)	剣道部	サッカー部
卓球部				文化部
卓球部	ハンドボール部	野球部	陸上競技部	囲碁部
郷土史部				
郷土史部	弦楽部	吹奏楽部	宗教部	美術部
同好会				
放送部	ラグビー同好会 (男子部のみ)	英語クラブ同好会	科学同好会	合唱同好会

運動部の主な成績 (最近5年間)

剣道部 九州大会出場(21) 県大会出場(21 ベスト4) 市大会出場(19・21 ベスト4)
硬式テニス部(男子) 全国選抜大会出場(23) 全国私学大会出場(23) 九州選抜大会(23 準優勝)
県選抜大会(23 優勝) 県新人大会(23 優勝) 市大会優勝(21)
サッカー部 市大会出場(19 ベスト8・22 ベスト16) 区大会優勝(22)
卓球部(男子) 県大会出場(19・21・22・23 優勝) 新人戦県大会(20 3位・21 2位・23 ベスト8)
市大会出場(19・20・21・22・23 優勝)
卓球部(女子) 新人戦県大会出場(22) 県大会出場(21) 新人戦市大会出場(21・22)
ハンドボール部(男子) 九州選抜大会(23) 県大会出場(19 第3位・20・21) 新人戦県大会(21・22)
ハンドボール部(女子) 県大会出場(19) 新人戦県大会出場
陸上競技部 全国大会出場(19) 九州大会出場(19 2位)
県大会出場(19 優勝、4位・20・21・22) ジュニアオリンピック出場(19)
新人戦県大会(21 2位) 新人戦市大会女子総合優勝(22)
ラグビー同好会 九州大会Bパート(19 準優勝)

文化部の主な成績 (最近5年間)

囲碁部 市大会出場(個人戦・22 優勝、準優勝、第3位)
吹奏楽部 福岡吹奏楽コンクール出場(23 金賞)
福岡県吹奏楽コンクール出場(23 銀賞)
アンサンブルコンテスト県大会出場
(19 銀賞・21 銀賞・22 銀賞)
アンサンブルコンテスト福岡地区大会出場
(19 金賞・21 金賞・22 金賞・23 金賞)
放送部 全国大会出場(19・22)
県大会出場(19 金賞・22 銅賞)
市大会出場
(銅賞、努力賞・19 銀賞・
21 努力賞・22 銀賞、銅賞・23 金賞、銅賞)

2024年3月現在



国際性の資質を磨く
グローバル教育プログラム

これからの時代を生きていく生徒たちは、情勢が目まぐるしく変化する国際社会の中で、英語をはじめとした語学力はもちろん、異文化理解、また多文化社会における発言力、行動力、リーダーシップ能力等を身につける必要があります。国際交流を深めることを通して21世紀の国際社会で「良き隣人」として平和を作り出すことのできる人物を育てることを目的としています。

国際交流プログラム 下記のプログラムはいずれも、希望者を対象に実施しています。

✈ 韓国の旅

希望制 中学生・高校生対象



戦後60年目の節目(2005年)に中高合同の平和研修として始まった韓国の教会との交流では、韓国訪問と韓国の中高生の受け入れを交互に行なっています。ホームステイ、教会出席やさまざまな場所の見学旅行を通して、共に平和を考え、自国の社会を見つめ直す機会となっています。

🏠 International Day Camp

希望制 中1~高2対象



オールイングリッシュのアクティブラーニング型プログラム。世界各国からの留学生とさまざまな話題についてのディスカッションやプレゼンテーションを行います。毎年好評の短期集中型プログラムです。

🏠 Peace Making Program

希望制 中3~高2対象



積極的なものの見方、自己のアイデンティティ理解、世界の諸問題に対する解決策の模索、平和活動におけるリーダーシップ等について学習します。世界のさまざまな国からの大学生たちが、英語によるディスカッションや発表の指導を行います。世界に飛び出す勇気を与えてくれる刺激的なプログラムです。

✈ 訪豪研修旅行

希望制 中2~高2対象



夏休みの約2週間を利用して、多民族国家であるシンガポールとオーストラリアを訪問し、両国においてどのように人々が共に暮らし、平和を実現するため努力しているのかについて学びます。英語研修を中心とした現地の高校での生活や、ホームステイ先での異文化交流を通して、さまざまな気づきと学びがあります。

(年度により滞在国が変更となる場合があります)

【高等学校】 留学制度について

年間留学(実質10ヶ月)

留学後に出発時の学年に戻る形式の原級留学と留学後に進級するはずの学年に戻る形式の進級留学があります。

※進級留学には条件があります

ターム留学

「ターム留学」とは、概ね1学期の間、海外に留学することです。ターム留学の期間の授業日数は、欠席扱いとなりません。

留学体験記 アメリカ・ヤキマに留学

15歳の私が、異国で冒険!



圧倒されるような大自然の中で、スキーやスケートに挑戦し、テニス部に入り、毎日充実していた1年間。語学力は最大の課題でしたが、現地でも家庭教師をつけ、ホストファミリーや友達に励まされ、5ヶ月後には全教科でA評価。成績1位の表彰を受けるほどに! 遠い異国で自分ひとりという環境が、かえって私を奮い立たせ、成長させてくれました。





受験の先まで見つめた それぞれの進路に応える 高等学校のカリキュラム

高等学校では志望大学や学力に応じた多様な教育内容で生徒の個性をさらに伸ばしていくカリキュラムを編成しています。生徒個々の大学入試を見据え、習熟度や進度の違いに配慮して授業を行います。多様な学習意欲に応えるための豊富なカリキュラムで、大学受験だけでなく大学入学後にも将来の目標を達成するために役に立つ学力の充実をはかります。

時制 | *50分授業 月曜日のみ8限目(16:20~17:10)を行います。
◎3年次は入試対策として放課後に補習を準備しています。

高校1年生の 時間割例	月	火	水	木	金
8:30-8:40	礼拝・HR				
1 8:50-9:40	数学Ⅰ	英ComⅠ	物理基礎	情報Ⅰ	CH
2 9:50-10:40	英ComⅠ	体育球技	歴史総合	地理総合	言語文化
3 10:50-11:40	芸術	論理表現Ⅰ	生物基礎	保健	現代の国語
4 11:50-12:40	芸術	聖書	数学A	数学A	数学Ⅰ
12:40-13:20	昼休み				
5 13:20-14:10	言語文化	言語文化	剣道/ダンス	家庭	歴史総合
6 14:20-15:10	論理表現Ⅰ	数学A	現代の国語	家庭	地理総合
7 15:20-16:10	生物基礎	数学Ⅰ	英ComⅠ	英ComⅠ	物理基礎
8 16:20-17:10	特別活動	帰りの会 (16:20-16:30)			

授業時間数

2024年度入学生用です(週あたりの授業時間を示しています)。

	聖書	国語	地歴	公民	数学	理科	保健体育	芸術	英語	家庭	情報	総探	特別活動	合計
高校1年	1	5	4		6	4	3	2	6	2	1	1	1	36
高校2年	文系	1	6	6	2	5	3		7		1	1	1	36
	理系	1	5	2	2	6	8	3	6		1	1	1	36
高校3年	文Ⅰ	1	7	3,2※1	2	2※1		3	9		2	1	1	33
	文Ⅱ	1	7		6	6	4	3	7			1	1	36
理系	1	5		2	8	8	3		7			1	1	36

※1 地歴・数学から選択できます。

西南学院高等学校

1年次

西南学院中学校からの入学者(一貫生)と他の中学校からの入学者(一般生)とを分けてクラスの編成を行い、それぞれのカリキュラムの中で自分の適性や進路を具体的に考えていきます。
1年次は成績による習熟度別のクラスは編成しません。

2年次

理系と文系に分かれ、生徒が希望する進路により適したカリキュラムで授業を行います。例えば、理系では数学や理科の時間が多くなり、文系では英語や国語、地歴・公民(社会)の時間が多くなります。
クラスは各コースとも、希望者による習熟度別のクラス編成を行なっています。

3年次

文系はさらに、私立大学への進学を目指す文Ⅰと国公立大学を主に目指す文Ⅱの2つのコースに分かれます。文Ⅰコースでは、多くの私立大学の受験教科である国語、英語、社会の3教科を集中的に学習し、文Ⅱ・理系コースでは、5教科を万遍なく学習します。それぞれのコースで、新しい大学入試に対応したカリキュラムや授業内容を取り入れていきます。
2年次と同様に、クラスは各コースとも、希望者による習熟度別のクラス編成を行なっています。

クラス編成のチャートは8ページ参照

○ 個性的な授業

いずれの教科も、生徒の興味をかきたて、より理解が深まるように、さまざまな教具を用いるなど工夫しています。



理科実験

数多くの演示実験や生徒実験を通じて、科学を論理的に考えます。大学受験だけでなく、大学入学後にも役に立つような実験も取り入れています。



ICTを活用した授業

中高全教室にスクリーンとプロジェクターを設置。動画などを利用して多角的に学習します。またiPadを1人1台持ち、あらゆる場面で活用しています。



放課後補習

3年次は入試対策として放課後に補習を準備しています。



オンライン英会話

全生徒がオンラインでネイティブ講師と1対1で英会話をしています。

高等学校1日の流れ



8:20
登校



8:30
朝の礼拝・HR

週に1回、学年ごとにチャペルに集い、礼拝を行います。本校の教員や外部からお招きした先生の講話を聴きます。



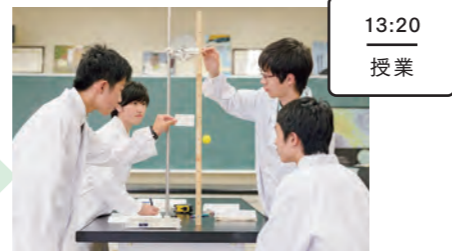
8:50
チャペル

多くの生徒が地下鉄やバスを利用しています。北九州や久留米、佐賀・唐津方面からも十分に通学が可能です。



授業

ほとんどの授業は教室で行われますが、社会や理科などの選択科目や体育、芸術などは体育館やそれぞれの特別教室で行われます。



13:20
授業

理科では、生徒実験も多く行われ、理解が深まるとともに、興味関心がさらに高まります。



12:40
昼休み

昼休みは教室や食堂で食事をとったり、図書館を利用したりします。また、先生に質問するなど、自由な時間を過ごしています。



16:30
放課後

部活動以外にも、自習室や図書館で自習する生徒もいます。



部活動

放課後には、多くの生徒たちが部活動に参加します。8割をこえる生徒が所属しています。

夏服

冬服



School uniform

ズボン・ブリーツスカート・リボン・ネクタイは自由に組み合わせることができます。また、ベスト・セーターも着用できます(夏服・冬服同様です)。

時制 *50分授業

月曜日のみ8限目(16:20~17:10)を行います。

礼拝・HR	8:30~8:40
1限目	8:50~9:40
2限目	9:50~10:40
3限目	10:50~11:40
4限目	11:50~12:40
昼休み	12:40~13:20
5限目	13:20~14:10
6限目	14:20~15:10
7限目	15:20~16:10
帰りの会	16:20~16:30

高等学校 学校行事

※昨年度実施例

- 4月 ○入学式 ○1学期始業式
○進路説明会 ○オリエンテーション(1年)
- 5月 ●創立記念式典 ○中間考査
○能・狂言鑑賞(2年) ○ミッションウィーク
- 6月 ○保護者面談 ○期末考査
- 7月 ○前期ボランティア ○終業式 ○夏季補習
●文化祭 ○人権・「同和」学習
- 8月 ○訪豪研修旅行 ○韓国の旅
○夏季補習
- 9月 ○2学期始業式
○体育祭 中高初の合同体育祭については26ページ参照
- 10月 ○中間考査 ●遠足(1、3年)
○人権・「同和」学習 ●林間学校(2年)
- 11月 ○ミッションウィーク ○保護者面談
○期末考査
- 12月 ●フェアウェルパーティ
○後期ボランティア ○終業式
○冬季補習(3年) ●クリスマス礼拝
- 1月 ○3学期始業式 ○大学入試激励会(3年)
○大学入学共通テスト(3年)
○本校入学試験(専願)
- 2月 ○本校入学試験(前期)
○期末考査 ○卒業礼拝
- 3月 ○卒業式 ○終業式
○International Day Camp(中1~高2)
○Peace Making Program(中3~高2)
国際交流については14ページ参照

学校紹介
YouTubeは
こちらから



● 創立記念式典

学院に連なるそれぞれの教育機関が心をつにし、記念式を執り行います。建学の精神に立ち返る、大切な時間を全校生徒で共有します。



● 文化祭

7月に2日間かけて文化祭を開催します。1日目は弁論大会、著名人を招いた文化講演を行います。2日目は一般公開し、生徒だけでなく来場者の皆さんとともに楽しめます。



● フェアウェルパーティ

卒業を控えた3年生への予餞会を行います。先輩たちへのはなむけとして部活動による演奏や演劇、有志による歌唱、ダンスなどが贈られます。3年生を奮起させるような熱演が披露され、大いに盛り上がります。



● 西南学院のクリスマス

11月に行われるクリスマスツリー点灯式、12月に行われる特別礼拝や西新・藤崎の各所に立ち、協力を呼びかけるクリスマス街頭募金は、仲間と共に味わう特別な体験です。



● 林間学校(2年)

高校2年次の10月に4泊5日で行う林間学校。礼拝を中心に軽井沢での宿泊や富士トレッキングを通して自然の中で友人との交流を深めます。また道中では東京や横浜など関東の見学旅行も行います。



● 遠足(1、3年)

中学と同様、秋の心地よい気候のなか、各学年、行楽地へと出かけます。遊園地や水族館など、日常を離れた空間の中でしばしの休息の時間を過ごします。

▶ 部活動紹介
YouTubeはこちらから



運動部



硬式野球部 (男子部のみ)



サッカー部 (男子部のみ)



バスケットボール部 (男子部のみ)



ラグビー部 (男子部のみ)



弓道部



剣道部



硬式テニス部



山岳部



卓球部



ハンドボール部



バレーボール部



陸上競技部



ヨット部

総務部
文化部



囲碁部



インターアクト部



演劇部



弦楽部



合唱部



茶道部



社会調査研究部



写真部



宗教部



書道部



吹奏楽部



生物部



図書部



美術部



文芸部



物理部



放送部



マルチメディア部



E.S.S.

同好会



化学同好会



家庭科同好会



華道同好会



将棋同好会

運動部の主な成績 (最近5年間)

弓道部(男子)
全国選抜大会(19)、県大会(19・21 個人・22 団体、個人)、新人戦県大会(21 個人・22 個人)

弓道部(女子)
県大会(19・20 個人第2位・21 個人・22 個人)、新人戦県大会(20 個人)

剣道部(男子) **剣道部(女子)**
県大会(19・21・22・23 団体 3位 個人 3位) 県大会(19・21・22・23)

硬式野球部
県大会(22)

硬式テニス部(男子) **硬式テニス部(女子)**
県大会(19・20・21・22・23) 県大会(19・23)

卓球部(男子) **卓球部(女子)**
県大会(19・21・23) 県大会(23)

ハンドボール部(男子)
県大会(19 第3位・22 ベスト8)、新人戦県大会(20 第3位・21 ベスト8・23 ベスト8)

ハンドボール部(女子)
全国選抜大会(19)、九州大会(19・20・21・22)

バスケットボール部
全九州高等学校バスケットボール春季選手権大会出場(23) 県大会(19・20・21・22・23 ベスト4)

ラグビー部
県大会(19・21 ベスト8・22)

陸上競技部(男子)
九州大会(19)

陸上競技部(女子)
インターハイ(19 100MH出場)
全国高校陸上2020出場(インターハイ代替大会)、九州大会(19・20・21)

ヨット部(男子)
インターハイ(22 男子レーザーラジアル級出場・23 男子420級出場)、九州大会(22・23 男子420級第3位、男子レーザーラジアル級出場)

ヨット部(女子)
インターハイ(19・21 女子レーザーラジアル級第8位・22 レーザーラジアル級第9位・23 女子レーザーラジアル級第4位、第9位、女子コンバインド第6位)
九州大会(19・21 女子コンバインド(団体)優勝・22 レーザーラジアル級優勝・23 女子コンバインド第2位、女子レーザーラジアル級優勝、第4位)
国体(19 女子420級出場・22 レーザーラジアル級第4位・23 レーザーラジアル級第4位)

バレーボール部(男子)
新人戦県大会(22 ベスト16・23 ベスト8)

文化部・総務部・同好会の主な成績 (最近5年間)

囲碁部
全国高等学校囲碁選手権大会(23)、高文連九州大会(22・23)

弦楽部
高文連県大会(19 優秀賞・21 優秀賞・22 優秀賞)

写真部
全国総文祭(19 文化連盟賞・23 奨励賞)
九州高文連九州大会(19 特選・20 文化連盟賞・21 文化連盟賞・22 特選・23 文化連盟賞 大賞、特選、佳作)
高文連県大会(19 特選、準特選、入賞・20 準特選、入賞・21 特選、入賞・22 大賞、特選、入賞・23 大賞、準特選、入賞)

書道部
高文連県大会(19 秀作・22 秀作・23 最優秀賞 全国大会推薦、奨励賞)、国際高校生選抜書展(19 入賞・22 入賞・23 入賞)

吹奏楽部
アンサンブルコンテスト県大会(19 銀賞・20 銀賞・21 銀賞・22 銀賞・23 銀賞)
福岡吹奏楽コンクール(19 銀賞・21 銀賞・22 銀賞・23 銀賞)

文芸部
高文連県大会(19 優秀賞)

物理部
サイエンスキャッスル2022九州大会(優秀ポスター賞)

生物部
高文連県大会(19 自然科学部門優良賞)

放送部
NHK杯全国高校放送コンテスト(19・21・22)
高文連九州大会(20 優良賞・21・22 入賞、優秀賞・23 入賞)
高文連県大会(19・20・21・22 2位、3位・23 4位入賞)

将棋同好会
高文連県大会(19 準優勝)、総文連新人戦全国大会(19 第37位)

演劇部
高文連県大会(19 創作脚本賞)、高文連地区大会(22 優秀賞・23 舞台美術賞)

合唱部
第89回NHK全国学校音楽コンクール福岡県大会(銅賞) 2024年3月現在



自分を知り 大学を知り 進路を切り拓く

本校では中・高6年間のカリキュラムの中に、さまざまな進路学習を取り入れています。学年に応じたプログラムを通して自分としっかり向き合いながら、将来の目標を具体的に描いていきます。中学校では職業や社会参画への考えを深めつつ、近い将来像である先輩たちの話を聴きながら視野を広げていきます。高校では目標をさらに明確にするために、各種説明会や講演会を通じて、卒業後の希望進路を決定していきます。

推薦入学制度 ※推薦枠は2024年度入試のもので、毎年変更の可能性があります。

指定校推薦

特別に本校を推薦指定校とし、入学を許可する大学があります。指定校の主な大学と推薦枠は以下のとおりです。

大学	推薦枠	大学	推薦枠
早稲田大学	8	学習院大学	5
慶應義塾大学	3	東京理科大学	12
国際基督教大学	1	東京女子大学	3
明治大学	3	関西学院大学	18
青山学院大学	13	同志社大学	10
立教大学	8	立命館大学	3
中央大学	5	福岡大学(薬)	4
法政大学	2	福岡大学(看護)	2

推薦合格者のための特別講座

推薦入試で合格が決まった3年生は、青少年法律講座、年金講座などを受講する他、自身が進学する学部での学びについて調べ、まとめたものを発表します。

西南学院大学推薦

学院教育の一貫性を高めるため、西南学院大学進学希望者には特別に推薦制度が設けられています。推薦枠は以下のとおりです。

学部	推薦枠
神学部	1
外国語学部	12
商学部	12
経済学部	15
法学部	27
人間科学部	21
国際文化学部	9
合計	97

一人ひとりの進路実現を、
きめ細やかにサポート

進路指導室

専門の職員を配置した進路指導室を設けており、大学入試に関するさまざまな支援を受けることができます。

- 大学案内の閲覧
- 各大学の過去の入試問題を掲載した問題集の閲覧
- 卒業生による受験報告書の閲覧
- 公開会場模試の申し込み など

面談室

必要に応じて行う生徒面談のほか、保護者面談や三者面談のための面談室が12室あります。大学入試の際の面接の練習などにも活用しています。

ネイティブの教諭による面接練習

大学入試において英語での面接が課せられる大学もあります。本校では、英語のネイティブ教諭による面接練習により、本番の試験により近い環境で準備することができます。



中学校の進路プログラム

● 進路交流会

対象 中学生全員

さまざまな職業の方を講師として招き、仕事のやりがいや苦勞、その職業に就くまでに必要なことなどを聴きます。



進路交流会に
参加して

『中村哲先生に感銘を受け、医師を志すようになりました。進路交流会を通して、現役医師から人を助けることで得られる喜びについて伺ったり、参加した生徒達からも刺激を受け、医師を目指す気持ちが一層強まりました。』

昨年度講師 医師、歯科医師、薬剤師、看護師、獣医師、建築士、銀行員、公認会計士、弁護士、警察官、政治家、記者、コピーライター、システムエンジニア、小学校教師、幼稚園教諭、航空管制官、消防士、鉄道運転士、起業家、大学教授、国家公務員、客室乗務員



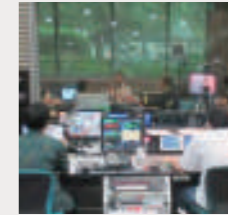
サマーチャレンジに
参加して

『「常に学び“好き”をとことん極める」この先輩の言葉が印象的だったこともあり、以前にも増して夢を叶えるための勉強に努め、進路プランもより具体的に考えるなど、プログラム参加をきっかけに意識が高まったと感じます。』

● サマーチャレンジ(職場訪問)

対象 中学2年生

実際に仕事の現場に伺い、「働く意義」「社会貢献」「仕事に対する熱意」について直接話を伺います。



昨年度訪問先企業・団体名
RKB毎日放送局、西部ガス、トリゼンフーズ、西日本シティ銀行、イオン原店、西日本鉄道株式会社、福岡市博物館、はかた伝統工芸館、福岡市動物園、TOPPAN株式会社

● 先輩の話を聴こう会

対象 中学1・2年生

西南学院中学校出身の高校生から中学生生活のアドバイスを聴きます。

対象 中学3年生

西南学院中学校・高等学校出身の大学生から高校生活のアドバイスを聴きます。

高等学校の進路プログラム

● 進路説明会

対象 高校1～3年生

1年生は文系・理系のコース選択の参考となる知識や情報を、2、3年生は大学入試に関する情報や進路決定のために参考となる事柄を中心に、進路指導部長が説明します。

● 進路講演会I

対象 高校2年生

西南学院中高卒業生の現役大学生を招き、講演会を開催。学部・学科の特徴や学びの内容、学生生活などの話を直接聴きます。

過去に開催した
学問系統

医学部医学科、工学部、理学部、文学部、法学部、教育学部、経済学部、音楽学部、神学部、体育学部



進路講演会に
参加して

『興味のある大学の教授から、講義についてや学内の雰囲気などを伺ったことで、進学への意欲が高まるとともに、「どの大学か」だけでなく「何を学ぶか」まで熟慮することが進路選択には重要だ、と再確認するきっかけにできました。』

● 進路講演会II

対象 高校2年生

全国の大学から講師を招き、大学の模擬講義を校内で受講。学習意欲の増進を図り、大学進学への動機付けとしています。

昨年度開講した学部・テーマの内容(一部を抜粋)

- ◎早稲田大学 文化構想学部
なぜ、私たちは友だちづきあいに悩むのか：社会学から学ぶ友だちづきあい
- ◎西南学院大学 外国語学部
真の「グローバル人」を目指そう！
- ◎九州大学 理学部
宇宙のはじまりの物質創生-我々はどうやって生まれた？-
- ◎福岡大学 医学部
誰一人取り残さない健康づくり

● 大学説明会

対象 高校2・3年生

九州大学をはじめ国立大学や主要私立大学の大学説明会を校内で開催。各大学の最新の情報を得る貴重な機会です。



大学説明会に
参加して

『さまざまな大学の先生や職員の方に直接質問ができる機会は貴重です。私も各大学の特性を詳しく知ることで興味や選択の幅は広がりましたし、地元以外への進学をイメージできるようにもなり、より進路が検討しやすくなりました。』

大学説明会 昨年度開催実績

国立大学	私立大学
九州大学	西南学院大学
熊本大学	中央大学
九州工業大学	法政大学
福岡教育大学	東京理科大学
佐賀大学	明治大学
長崎大学	立教大学
福岡女子大学	関西大学
北九州市立大学	関西学院大学
	同志社大学
	福岡大学
	成蹊大学



グローバルに飛躍するための“礎”を築くことができる場所

NASA Jet Propulsion Laboratory
岩下 友美さん (1998年卒業)

高校生の頃、若田光一さんが宇宙に行く出来事に魅了され、将来はNASAで働きたいと夢見ました。当時は実現するとは思っていませんでしたが、現在はNASAで未来の惑星探査に役立つロボットビジョンの研究を行なっています。分かりやすく言いますと「ロボットの目を作る」研究です。西南での学校生活はキリスト教が毎日に浸透していました。中でも聖書の時間が特徴的だと思います。海外での生活は周囲にキリスト教を背景とする人が多く、キリスト教の教えに関する知識があることは今の仕事をする上でも大いに助けられています。グローバル化が進む今の世の中ではさまざまな文化を学び、理解する力が必要とされますが、それはやはり経験から得るものが大きいと思います。西南学院中学・高校はその礎を築く経験ができる数少ない学校の一つではないでしょうか。



訪米研修旅行中
みんなで過ごした
Easterの一枚です。
(左端が岩下さん)



やりたいことを選択に迷った時は全部やってみればいい

株式会社ボーダレス・ジャパン
田口 一成さん (1999年卒業)

僕らの会社はソーシャルビジネスの社会起業家集団です。貧困や差別、格差、少子高齢化などの社会問題にボランティアではなく“仕事”として取り組んでいます。現在は8カ国で23の事業を展開しています。多くの人を助けたい、多くの社会問題に貢献したいと考えているのですが、これは西南時代の学びに通じるものがあるのかもしれませんが、西南は自由な雰囲気の中で楽しい高校生活でした。チャペルの時間が好きでした。落ち着く空間でしたね。英語の先生の授業が面白くて英語が好きになりましたし、影響を与えてくれた友人とも出会えました。同級生3人が同じ会社で働いています。もし進路などで迷ったら、変な棒に当てはめて考えずに全部やってみてください。やりたいことは全部やれるはずなんです。学生時代に自分の好きなことを見つけて欲しいと思います。



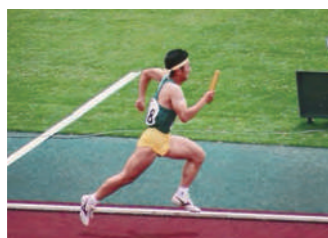
テニス部に在籍。
当時の仲間とは
今も交流しています。



友を大切に 自分の世界を広めるような挑戦を

樋口歯科医院
樋口 敬洋さん (1994年卒業)

祖父と父が歯科医師で、幼い頃から歯科医師になりたいと考えていました。西南では、人生において価値があることは、他人の幸せに自分がどれだけ関わることができるかだと学びました。障がいなどに関わらず誰もが等しく豊かな人生を送るべきで、そのために自分に何ができるかを考えるようになりました。中高6年間陸上競技部に在籍し、現在はブラインドランナーの伴走をしています。関わる人が皆、心豊かに過ごせる世の中にするのを目標に頑張っています。西南の先生の授業は、純粋に学問が好きで、その様子が心から伝わってくるものばかりでした。受験のためだけではない人間教育としての授業が多かったと思います。西南では友を大切に、世界を広めるような挑戦をしてください。試験のための勉強だけでは得ることができない貴重な経験がきっとできます。



陸上競技部で
走っていた頃。
当時は
短距離選手でした。



静かな時の中で将来に想いを馳せた かけがえのない日々

京都大学大学院アジア・アフリカ地域研究研究科
近藤 有希子さん (2005年卒業)

私はアフリカ大陸にあるルワンダ共和国で、農村の一家族のもとに寝泊まりさせてもらいながら、紛争と虐殺の過程で壊れてしまった親しい人間関係が現在どのように再構築されているのかについて研究しています。西南では聖書と讃美歌に触れる機会が毎日ありましたが、ルワンダでも聖書を読むという経験を通して築けた大切な関係があり、現地での調査に行き詰まったときに讃美歌の響きに救われたこともあります。また授業では、学びとは目先の結果のためだけにするものではないのだと知ることができました。いま自分がつよく拘っていることに対して言葉をあててみること一導かれた答えそれ自体よりも、問いを見出して、それをふかく追究しようとするその過程こそが、自分の視野をひろげ、隣人とともに生きていくための、たしかな糧になると思います。



友人のおかげで
成し遂げられたことが
多くありました。
(左から3番目が近藤さん)

伝統と最新設備が融合した充実の校内施設

施設紹介
YouTubeは
こちらから



図書館

アトリウムにある図書館は8万冊の蔵書を有し、読書センターとして、また学習資料センターとして生徒たちの読書と思索を支援しています。



カウンセリング室

生徒の生活全般にわたる問題、家庭または交友関係の悩みなどの相談に、経験豊かな常勤のカウンセラーが応じています。



体育館

校舎の約3分の1ほどを占めている大規模な体育館。空調設備を完備しており、快適で健康的な環境で活動することができます。



食堂

広々としたスペースで食事をすることができます。昼休みは多くの生徒でにぎわいます。



生物教室(実験室)

中学校には理科実験室が2室あり、高校には物理・化学・生物それぞれに実験室と講義室があります。



自習室

放課後だけでなく、早朝から利用している生徒もいます。周りの生徒の頑張っている気配を感じつつ集中して勉強に取り組みます。



バイオミュージアム

戦前から保管されている貴重な標本を博物館のように常設展示しています。日本ではもう見られなくなったコウノトリやニホンカワウソのはく製も展示されています。



グラウンド

体育の授業やサッカー部、ラグビー部、野球部が毎日の部活動で利用できるだけの十分な広さのグラウンドがあります。また、陸上競技用の直線コース、ハンドボールコート2面、さらにはテニスコート(オムニコート)4面も併設されています。

SEINAN Topics 2023

中学校・高等学校
中高初の合同体育祭

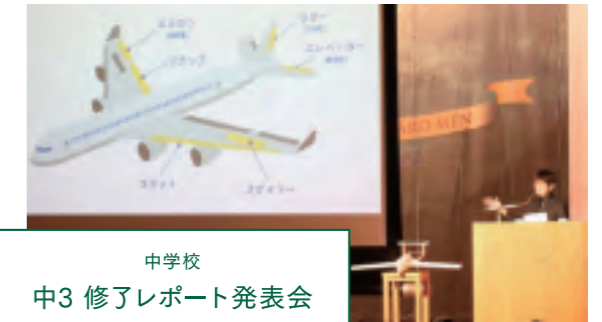
2023年9月11日・13日の2日間、本校史上初の中高合同体育祭が開催されました。夏休みの後半から準備を開始し、中学生も高校生も初の大イベントに向けて一生懸命アイデアを出し合い、練習を重ねてきました。生徒たち自身がデザインしたクラスのTシャツを着て、次々と行われる集団競技や演技や応援、ダンスはどれも見応えがあり、1日中歓声と笑顔が溢れる体育祭となりました。



中学校
中学訪豪研修旅行



2023年8月1日、中学生30名がオーストラリア研修に出発しました。コロナ禍を経て、4年ぶりの訪豪研修でした。久しぶりの海外研修ということで、参加希望者が多く抽選での実施となりました。ホームステイでの出会い、現地校での出会い、異文化の経験などがとても刺激の多い学びとなりました。オーストラリアのパティたちとの記念すべき1枚。笑顔あふれる素敵な写真です。



中学校
中3 修了レポート発表会

人文社会部門・科学部門・創作部門それぞれ2名ずつ最優秀賞が選ばれ、6名の受賞者が、一人ずつ約10分程度でプレゼンテーションをしてくださいました。最後の発表者のコメントには、『自分の好きなことを見つけて学ぶことの楽しさ、困ったときに助けてくれる大人が近くにいることへの感謝の意』が含まれており、出席した大人たちからも賞賛の声が上がっていました。研究発表に対する感動とともに、中学3年生の成長した姿に対して皆で感動した、とても印象に残る時間となりました。

高等学校
文化祭のテーマは「再声」



2023年度の文化祭は、3年ぶりに様々な制限をなくして一般公開することができました。朝早くから来場者の方々が行列をつくってくださいました。装飾担当クラスの様々な工夫を凝らした展示物で来場者の方をお迎えし、校舎内はコンペで勝ち取ったクラスの展示物・創作物などで彩りあふれるものとなりました。

入試日程

【入学試験】2025年1月16日(木) 【合格発表】2025年1月18日(土)

募集人数

第1学年 男子約80名、女子約80名 計約160名（西南小からの入学者を除く）

入試内容

- 小学校の教科書の範囲・内容にそった問題です。
- 応用問題も、基本的な知識や考え方を発展させたものです。
- 選択問題だけでなく、記述式の問題も含まれます。

過去3年間の入学試験結果

[単位:名]

入試年度	募集定員		志願者数			合格者数			
2022	約160	男子	約80	1,122	男子	581	523	男子	307
		女子	約80		女子	541		女子	216
2023	約160	男子	約80	1,133	男子	541	499	男子	268
		女子	約80		女子	592		女子	231
2024	約160	男子	約80	1,137	男子	548	483	男子	267
		女子	約80		女子	589		女子	216

[単位:点]

年度	教科	平均点	国語	算数	社会	理科	合計	合格最低点
2022	合格者平均	78	87	76	73	315	267	
	全体平均	67	66	59	65	256		
2023	合格者平均	67	78	75	82	302	272	
	全体平均	59	61	62	71	252		
2024	合格者平均	73	74	78	82	308	281	
	全体平均	64	57	67	73	261		

試験教科・時間・配点

教科	国語	算数	社会	理科	合計
時間	50分	50分	40分	40分	
配点	100点	100点	100点	100点	400点

入学試験料

20,000円

入学時納入金

- 入学申込金 第I期 / 50,000円
第II期 / 50,000円
- 施設拡充費 200,000円

帰国生入試

一般の入試と同一日程で帰国生徒を対象とした入試があります。出願資格等については本校教頭までお問い合わせください。

校納金

2024年度 1年生

	科目	納入月額	
		4~9月	10~3月
学校納付金	授業料	34,000円	34,000円
	施設設備費	9,500円	9,500円
委託徴収金	校友会費	1,200円	1,200円
	後援会費	1,400円	1,400円
	後援会特別会費	650円	650円
その他諸経費	教材費(※)	16,000円	-
合計		62,750円	46,750円

※教材費は4月から9月まで。4月のみ夏季補習費として4,000円加算。
納入額は学年によって変更。

- 1年生4月の必要諸経費について
【校友会入会金】10,000円 【後援会入会金】10,000円
【宿泊行事費】30,000円
【制服・体操服・シューズ・聖書・讃美歌等】
(男子)90,000円程度 (女子)120,000円程度

- 2年生以上で必要な追加委託徴収金
 - 修学旅行積立金
2年生の4月から3年生の11月まで 月額6,000円
 - 卒業記念アルバム費
3年生の4月から翌1月まで 月額1,045円
 - 同窓会入会金積立金
3年生の4月から翌1月まで 月額1,500円
- 高校進学時に施設拡充費 200,000円の納入が必要
※消費税率および行事内容の変更にもない、金額を改定することがございます。

奨学金

本校では、就学支援金(国の制度)やその他の公的な奨学金とは別に、以下のような独自の奨学金を設けています。

- ①「西南学院中学校・高等学校新入生対象奨学金」
保護者の教育費負担を軽減することを目的として、一定の所得条件を満たす世帯を対象に、施設拡充費の半額相当を給付する制度です。
- ②「西南学院中学校後援会奨学金」
「西南学院高等学校後援会奨学金」
一家の経済的支柱たる人の死亡または重大な家庭内の事情等によって、学費負担に基だしく困窮する場合に、授業料相当額を給付する制度です。
- ③「西南学院中学校・高等学校兄弟姉妹奨学金」
西南学院中学校・高等学校に兄弟姉妹で在籍する保護者の負担を軽減し学業継続を援助することを目的として、3月1日現在において兄弟姉妹で在籍する生徒の保護者を対象に、1家庭につき年間12,000円を給付する制度です。

Q&A

Q どうして西南学院という学校名になったのですか？

A 仙台の東北学院、神戸(当時)の関西学院に対し、西南地区のキリスト教教育を担うという雄大な理想をもって福岡に設置された本校は「西南学院」という名称になりました。

Q 校章・スクールカラーはどうやって考案されたのですか？

A 校章のデザインは「西南」(South-West)の頭文字S・Wの2文字を組み合わせたものです。学院草創期に創立者C.K.ドージャーが考案しました。1934(昭和9)年に、当時の高等学部の新聞部がスクールカラーを募集した結果、学生たちの間で圧倒的に支持された色が、校歌の一節にもある「松の緑・青春の色」を表現した「テレベルト・グリーン」でした。グリーンは自由を表現しており、自由闊達な校風を誇る西南ならではの色と言えるでしょう。

Q 教会へは必ず出席しなければいけませんか？

A 中学校では夏休みなどの長期休みの宿題として、また、高校では1年次の課題として、教会の礼拝に出席する機会を設けています。学校のチャペルとは異なり、さまざまな年齢、職業の人が集い、聖書を読み、祈る交わりに参加することによって、聖書・キリスト教を広く知って欲しいと願っています。

Q どのくらいの生徒が部活動に入部していますか？

A 中学校では全校生徒の約8割、高校では全校生徒の約7~8割が入部しています。運動部、文化部、同好会にかかわらず、みんな一生懸命に勉強と両立させています。

Q 学校の部活にはない競技の大会に出場できますか？

A 中学・高校とも本校に部活がない競技については事情を確認した上で大会出場を認める場合があります。入学前に必ず学校へ問い合わせてください。

Q 部活と勉強は両立できますか？

A 学力を伸ばしたいというやる気を持ち、日ごろから授業を大切に勉強すれば、部活と勉強の両立は十分に可能です。多くの生徒は部活に励みながら、限られた時間を有効に利用しています。高校2年次から特別クラスが編成されますが、特別クラスの生徒も部活に汗を流しつつ勉強に励んでいる生徒は大勢います。

Q 自転車通学はできますか？

A 中学校は1年次の9月から自転車通学を許可しています。通学の距離はおおむね1 km~3 kmの範囲です。車種に関してはカゴのついたものを推奨しています。

Q 寮はありますか？

A 中学・高校とも寮はありません。中学生については自宅からの通学を原則としています。高校生については学校で適当な宿舎(食事付き)を紹介しています。地下鉄・JRや新幹線を利用して、唐津や北九州から通学している生徒もいます。

西南学院中学校・高等学校オープンキャンパス 高校と合同開催

日時、内容については
本校ホームページをご確認ください。

ホームページはこちらから



西南学院高校文化祭(学校案内コーナー)

日時：2024年7月13日(土) 10:00~15:00

内容に変更が生じる場合がございます。
詳細はホームページにてお知らせいたします。

他の学校との合同入試説明会

◎福岡地区私立中学校入試説明会

(福岡県私学協会主催)
日時：2024年6月23日(日)
会場：エルガーラ・7階中ホール
【学校単位の全体説明会と個別相談会形式】

◎福岡県私立小・中・高校展

(福岡県私学協会主催)
日時：2024年8月17日(土)、18日(日)
10:00~17:00
会場：エルガーラ・8階大ホール、7階中ホール
【学校毎の個別相談会形式】

国公立大学は九州大学を中心に、北は北海道から南は沖縄まで幅広く全国に進学しています。
また私立大学は西南学院大学をはじめ、関東関西の難関大学へも数多く進学しています。

最新の
大学合格状況は
こちらから



※2024年3月31日現在の状況です。最新の合格状況についてはホームページをご確認ください。

国立大学	24年	23年	22年	21年	20年
東京大		1		4	
京都大	3	2		1	1
大阪大		4	5		1
九州大	20	26	23	21	38
北海道大	1		2	2	1
東北大	1				
一橋大	1				
東京工業大			1		
神戸大			4		1
東京医歯大	1	1			
滋賀医大	1				
小樽商大					1
室蘭工大		1		1	
弘前大					1
秋田大					1
筑波大	2	2	1	1	3
埼玉大		1		1	1
千葉大	1	1	1	1	1
東京海洋大	1				
お茶の水女子大	1				
東京外大	2	1		1	2
東京学芸大					1
東京農工大	1		1		1
横浜国立大	2	3	1	2	1
新潟大					1
金沢大		1	1	1	
信州大	1	1		2	1
岐阜大					2
静岡大			1		
名古屋工大			1	1	
京都工芸繊維大			1		
兵庫教育大	1				
鳥取大					1
鳥根大		1		1	2
岡山山	1		1		
広島大	5	4	3	5	3
山口大	2	4	1	4	4
徳島大					1
香川大		1		2	
九州工大	1	8	4	6	7
福岡教育大	1	6	4	4	1
佐賀大	8	14	11	15	14
長崎大	6	9	9	9	8
熊本大	9	9	8	11	5
大分大	2	2	5	1	4
宮崎大	1		5	2	3
鹿児島大	2	5	6	4	6
鹿屋体育大			1	1	
琉球大	2	1		1	
合計	80	108	102	106	117
文科省外等	24年	23年	22年	21年	20年
防衛医科大学校			1		1
気象大学校	1				
職業能開大学校					1
防衛大学校	2	4	1	2	3
海上保安大学校	1				
合計	4	4	2	2	5
公立大学	24年	23年	22年	21年	20年
会津大					1
東京都立大		1			1
横浜市立大		1			
公立小松大				1	
都留文科大			1		

公立大学	24年	23年	22年	21年	20年
静岡県立大					1
愛知県立芸大			2		
京都府立大				1	
大阪公立大	1	2			
大阪府立大					1
兵庫県立大				1	1
神戸市外大		1			
芸術文観光職大		1			
岡山県立大	1	1			
広島市立大			1		
山口東京理科大	2				4
下関市立大				1	1
山口県立大	1				1
高知工科大				1	
北九州市立大	1	4	2	2	3
九州歯大	1	2			
福岡県立大				1	1
福岡女子大	1	1	3	2	2
長崎県立大		1		1	1
熊本県立大		1			1
合計	8	16	9	11	19
医・歯・薬	24年	23年	22年	21年	20年
九州大	1	2	1	1	1
北海道大			1		
秋田大					1
東京医歯大			1		
岐阜大					1
滋賀医大	1				
鳥根大		1		1	1
広島大	1			1	1
山口大	1			1	1
香川大				1	
佐賀大	2	5	1	4	2
長崎大	1				2
熊本大			3	3	1
大分大			1		2
宮崎大	1		1		
鹿児島大	1	1			1
慶応大			1		
福岡大	4	10	7	8	8
岩手医大	1		2	4	
東北医薬大				2	
国際医療福祉大			1	1	4
獨協医大				2	
埼玉医大					1
杏林大	1			1	
順天堂大	1		2		
昭和	1		1	1	1
東京医大			1		
東京慈恵会医大			1		
日本大		1		1	
日本医大					1
金沢医大	1			2	
愛知医大		1	1	3	
藤田医大	2				
大阪医薬大				1	
関西医大			2		
近畿大		1			
兵庫医大		2		1	2
川崎医大				2	3
久留米大	5	3	5	4	4
産業医大	1	1	1	2	1
防衛医科大学校					1
計	26	28	37	49	35

医・歯・薬	24年	23年	22年	21年	20年	
九州大	3	4				
東京医歯大	1					
広島大	1					
長崎大	1			1		
九州歯大	1	2				
北海道医療大				1		
東京歯大	1	1		1		
昭和大	1			3		
日本大	1		2			
日本歯大	1		1	1	1	
神奈川歯大			1			
松本歯大	1		1			
愛知学院大					4	
大阪歯大		1	1	2	2	
福岡歯大	7	7	3	3	4	
計	19	15	9	12	11	
九州大		1	1		3	
徳島大				1		
長崎大	2		1	1	1	
熊本大	2			1		
山口東京理科大	2				4	
慶応大		1	1			
東京理大	1	4	1		2	
立命館大		1	7	3	1	
福岡大	32	30	16	16	24	
北海道医療大				1		
国際医療福祉大	3	4	3	2	6	
城西大				1		
日本薬大				1		
帝京平成大		1				
北里大	1					
順天堂大	2					
桜美林大		1	2	1		
帝京大	1	1				
東京薬大	1					
東邦大	1					
日本大			1	1		
工学院大	1		5	6	7	2
星薬大						
武蔵野大				1		
明治薬大		1		1		
横浜薬大	2					
岐阜医療科学大				1		
女子美大		1		2	2	
名城大					1	
京都薬大	1	1	2	1		
同志社女子大			2		1	
大阪医薬大	2	1				
大阪薬大				1	1	
大阪大谷大				1		
近畿大	2	2	2	1		
摂南大				2		
神戸学院大		3		1	12	
神戸薬大	3	1	1	1	1	
武庫川女子大		1			2	
松山大					1	
第一薬大	2	7	1		4	
長崎国際大		1			1	
崇城大	1			1	2	
計	61	65	40	43	69	
合計	106	108	86	104	115	

私立大学	24年	23年	22年	21年	20年
北海道医療大				2	
岩手医大	1		2	4	
東北医薬大				2	
酪農学園大	1		1		3
東北芸術工大	1				
その他		2	1	1	
計	3	2	4	9	3
早稲田大	16	19	11	20	15
慶応大	7	9	5	11	11
上智大	9	7	3	3	2
東京理大	20	17	19	17	29
学習院大		3	1	5	1
明治大	20	19	19	13	15
青山学院大	13	11	13	17	9
立教大	10	16	11	15	11
中央大	9	8	11	23	27
法政大	14	13	16	24	13
国際基督教大	2		1	3	
成蹊大			2	4	2
成城大		3	3	3	5
明治学院大	7	3	4	10	5
芝浦工大	2	3	9	12	14
津田塾大			3	4	
国際医療福祉大	5	4	8	5	17
獨協医大				2	
埼玉医大					1
東京医大			2		
東京慈恵会医大			2		
日本医大					1
神田外語大	4				
東京歯大	1	1		1	
東京情報大	1				
桜美林大	2	3	1	8	2
大妻女子大	1	3	1		
北里大	2	2	1		
共立女子大	2	1			
杏林大	1		1	1	
工学院大	1	5	6	7	2
駒澤大	1		7	3	4
順天堂大	3	4	3		1
昭和大	2	1	6	5	1
昭和女子大	1				
女子美大	2	1		1	1
多摩美大	2	2	2	2	1
帝京大	1	6	3		2
東海大	2	8	1	3	8
東京工科大	1	2		2	5
東京女子大	2		4		2
東京造形大		1	4		
東邦大	1		1		
東洋大	4	8	10	11	13
日本大	12	13	12	19	9
日本歯大	1		1	1	1
星薬大	1				
武蔵野大	1			1	
武蔵野美大	1		3		2
立正大	1			4	1
神奈川大	1	4	2	4	
洗足学園音大	1	1	1		
東京工芸大	1	1			
横浜薬大	2				
松本歯大	1		1		
その他		50	33	24	40
計	195	255	243	288	273

私立大学	24年	23年	22年	21年	20年
金沢医大	1			2	
岐阜医療科学大				1	
愛知医大		1	1	3	
藤田医大	2	1			
中京大	8		2	3	2
その他		5	3	11	9
計	11	7	6	20	11
関西学院大	33	33	25	29	22
関西大	14	10	14	11	11
同志社大	19	34	24	29	35
立命館大	35	71	72	74	58
大阪医薬大	2	1		1	
関西医大			2		
兵庫医大		2	1	2	
兵庫医療大					2
成安造形大	1				
大谷大	1				
京都薬大	1	1	2	1	
同志社女子大	4	3	6	6	3
佛教大	3	2	6	2	
龍谷大	8	8	4	11	9
京都美術工芸大	1				
追手門学院大	5	5	2	1	
大阪学院大	1			1	1
大阪経法大	1	1			
大阪産大	4				
大阪産大	8				
関西外大	10	4		4	1
近畿大	35	46	46	47	60
摂南大	10	1	2	10	
神戸芸術工科大	1				
神戸女子大	1				
神戸薬大	3	1	1	1	1
その他		28	20	54	39
計	201	251	227	284	242
川崎医大			2	3	
岡山理大	1	1	4	4	4
安田女子大	2				
その他		2	3	8	3
計	3	3	9	15	7
合格者総数	24年	23年	22年	21年</	